

# ÖVERFÖRING TILL UTFODRINGSUTRUSTNING

## **Mullerup**

- Handdator MUL09.12

## Utrustning

För att klara överföring till Mullerups handdatorkrävs följande:

### Om Datorn saknar fast kommunikationsport

- 1 st expresskort (Express card/34) Beställs från Konetsupporten 010-47 10 610.



- 1 st överföringskabel Mullerup (art.nr 7-369006 eller 7-369004) med påslag för handdatorn.



**OBS ! Lantbrukaren måste också ha MIT-terminalens program, version MUL09.12. Denna version kan beställas via serviceman.**

## Överföring

Om bifogad information (se nästa sida) följs brukar överföringen till och från Mullerup gå bra. Om det ändå spökar kan ett tips vara att i Individram under ”inställningar” för installerad utfodringsutrustning välja kommunikationshastigheten 2400 alternativt 4800 baud.

Notera också att Mullerup bestämmer ökningstakt med utgångspunkt från dagar (ej i kg). Då man tankar över foder från individram till Mullerup så kommer vagnen att gå på antalet dagar som ges från individram. Det är alltså möjligt att ange förändringen i kg/dag men det är antalet dagar som tankas över i vagnen.

Facken i vagnen är grupperade så att fack 1-3 (1-2 i en fyrfodervagn) kan köras på en viss ökningstakt och fack 3-6 (3-4 i en fyrfodervagn) kan köras på samma eller en annan ökningstakt. ***Detta innebär alltså att om spannmålen och koncentratet ligger i fack 1 rep. 2 så kommer de att få samma ökningstakt i antal dagar vare sig Du vill eller inte.*** I detta fall kommer vagnen att ta det antal dagar som är flest. ***Vill man ha olika ökningstakter så måste fodren placeras i varsina grupper (spannmål i fack 1-3 och koncentrat i fack 3-6) och detta måste ställas om i vagnen.***

## Kommunikation mellan IndividRAM och MIT-terminalens Mul 09.12



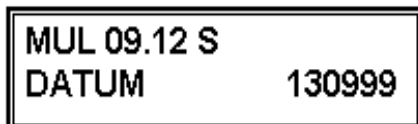
IndividRAM (version 2.3 eller senare) kan kommunicera med MIT-terminalen och MUL09.12. Kontrollera MIT-terminalens program version MUL09.12 på **11 OPC**. Kontakta återförsäljare eller serviceman för uppdatering av MIT-terminalen. Säkerhetskopiera MIT-terminalens data före uppdatering av MUL-version.

För IndividRAM 2.3 och senare programversioner finns Mullerups överföringsprogram, **SMART FEEDER MUL09S**, med vid installationen av IndividRAM-programmet (väljs via Inställningar – Utfodringsutrustning).

Det tidigare programmet, SMART LINK version 3.0, kan inte kommunicera med IndividRAM version 2.3 eller senare, men däremot med föregående version 2.1. Orsaken till detta är att det i IndividRAM 2.3 har det skett en ISO-standardisering för överföring till utfodringsutrustning (det finns därmed större möjlighet till uppföljning av besättnings produktionsresultat genom att även summaregister kan hämtas till IndividRAM).

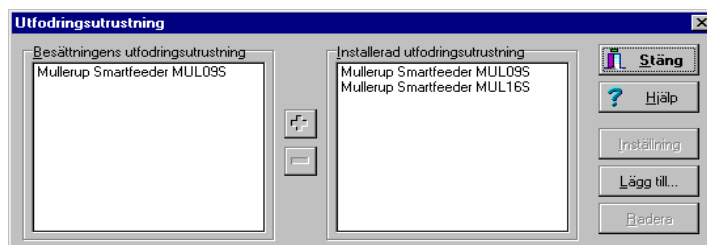
### Rekommenderad arbetsordning

1. Kontrollera att du har IndividRAM 3.0 (eller senare version), att MIT-terminalen har MUL09.12 på **11 OPC**



samt att du använder Windows 95 eller senare operativsystem.

2. Välj Inställningar - Utfodringsutrustning i IndividRAM och kontrollera att **SMART FEEDER MUL09S** finns med i rutan Besättnings utfodringsutrustning.



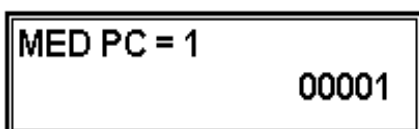
Anslut MIT-terminalen till PC'ns seriella port COM1 eller COM2 och överföringen sker med en 9 polig eller 25 polig datakabel.

Artikelnr:

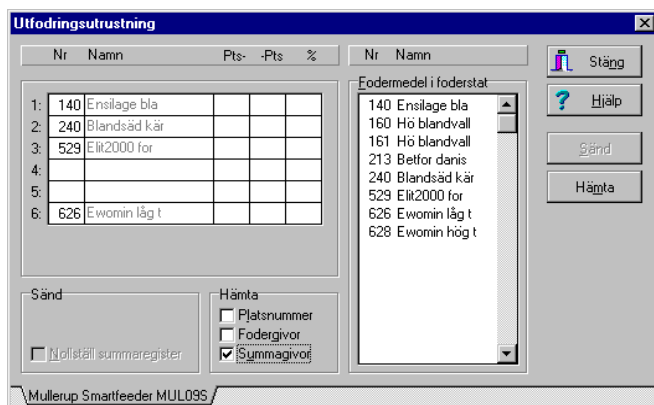
7-369006 Kabel 9 polig MIT-PC

7-369004 Kabel 25 polig MIT-PC

3. Första gången MIT-terminalen skall kommunicera med IndividRAM:  
Tryck **20 OPC** (eller 21 OPC – senare versioner) på MIT-terminalen och **Pil upp** två gånger. Displayen visar MED PC=1.  
Står det 00001 längst ner till höger kan du trycka på OPC knappen. Står det 00000, tryck **1** och **III**, var på det nu skall stå 00001.



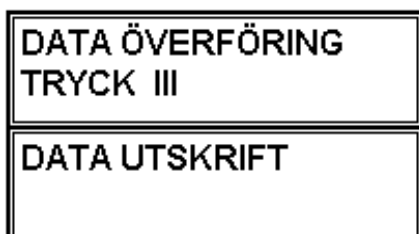
4. Hämta data från MIT-terminalen. Hämtning av fodergivor görs som regel till periodavslutet i IndividRAM. Gå till Funktioner – Periodavslut. I dialogrutan Foderåtgång per ko trycker du på knappen **Hämta....** Du får då upp nedanstående dialogruta (kan öppnas från Funktioner – Utfodringsutrustning om du inte gör periodavslut):



Kontrollera att fodersorternas ordning stämmer överens med ordningen i fodervagnen. Välj om du ska hämta summaregister (obs, summagivor måste ha beräknats för den utfodringsperiod som periodavslutet gäller) eller senaste fodergivor.

5. Klicka på **Hämta**.  
Följ instruktionerna på skärmen.

Tryck **20 OPC** och **III**.



Kontrollera att kornas nummer räknas på skärmen. Ibland kan det hända att korna inte räknas, utan istället kommer det upp Timeout. Försök då att hämta från MIT-terminalen en gång till och var noga med tryckningarna.

Besättningens dygnsfödor kommer från 2 OPC och summa foderförbrukning per djur från 6 OPC, summan räknas från senaste nollställning.

6. Beräkna nya foderstater. Gå till Utfodringsutrustningens foderuppgifter, klicka på uppdatera. Ange periodlängd i dagar för foder 1, 2 och 3 respektive 4, 5 och 6.

**Observera!** att foder 1, 2 och 3 har samma antal dagar och foder 4, 5 och 6 har samma antal dagar. Anges olika antal dagar för t ex foder 1 respektive foder 2 och 3 visas det högsta antalet dagar för alla tre fodersorterna i MIT-terminalen på 3 OPC. Kontakta er serviceman om ni vill byta plats på fodersorterna och använda periodlängden för foder 4 för fodret i en annan ficka.

7. Sänd data till MIT-terminalen.  
Markera med ett kryss för att nollställa summa foderförbrukning per djur. Klicka på **Sänd**.  
Följ instruktionerna på skärmen.



Tryck **21 OPC** på MIT-terminalen.

Längst ner till höger i MIT-terminalen räknas dataöverföringen.

Kontrollera att överföringen gick bra. Besättningens foderkurvor, slutgivor och periodlängd finns på 3 OPC och nollställningen av foderförbrukningen på 6 OPC.